

Rapport d'Activité 2019

Ensemble, cultivons la solidarité...

Acteur de la transition Ecologique et Sociale



Les salariés du maraîchage en pleine récolte d'haricots verts, avec en arrière-plan le bâtiment en bois en construction juillet 2019

Les Nouveaux Jardins de la Solidarité

Route du vieux chêne 38430 Moirans Tél : 04 76 35 01 69 email : jardins.solidarite.direction@orange.fr

Association Loi 1901 – SIRET 791 266 190 00010 – APE 9499Z

TABLE DES MATIERES

Les Nouveaux Jardins de la Solidarité, un acteur de la transition écologique et sociale au service d'un territoire :

1. Un acteur de la transition sociale	6
Au service des personnes éloignées de l'emploi,	5
Un changement d'organisme de formation pénalisant,	10
Que deviennent les salariés après les Jardins ?	11
Créateur de liens et de cohésion,	12
Des bénévoles nombreux et impliqués,	
Une cohésion interne que l'on cultive,	
Un accueil de publics variés vecteur de mixité et de rencontres,	
2. Au service de la transition écologique	15
La production de légumes en maraîchage biologique et la vente en circuit court à un réseau d'adhérents « consom-acteurs »	
<i>Extrait du questionnaire de satisfaction 2019 auprès des adhérents consomm'acteurs</i>	
Une pépinière d'essences locales et des chantiers d'entretien d'espaces naturels et d'espaces verts	
3. Une année de construction....	21
Des ressources humaines renouvelées, Un bâtiment qui sort de terre	
Rapport Financier par le président et la trésorière	25

« Les grandes idées, on l'a dit, viennent dans le monde sur des pattes de colombe. Peut-être, alors, si nous prêtions l'oreille, entendrions-nous au milieu du vacarme des empires et des nations, comme un faible bruit d'ailes, le doux remue-ménage de la vie et de l'espoir.

Les uns diront que cet espoir est porté par un peuple, d'autres par un homme.

Je crois qu'il est au contraire suscité, ranimé entretenu par des millions de solitaires dont les actions et les œuvres, chaque jour, nient les frontières et les plus grossières apparences de l'histoire pour faire resplendir fugitivement la vérité toujours menacée que chacun, sur ses souffrances et sur ses joies, élève pour tous. »

Albert Camus, L'artiste et son temps discours d'Uppsala en 1957.



Le petit monde des jardins ! L'exploitation des Jardins vu du ciel...

1. Un acteur de la transition sociale

Les Nouveaux Jardins de la Solidarité s'inscrivent dans le cadre de l'Economie Sociale et Solidaire (ESS) : son objectif est de permettre à des personnes éloignées de l'emploi de retrouver un travail et les accompagner sur leur projet professionnel au travers d'une production de maraîchage bio et une production d'horticulture, pépinière et chantiers d'espaces verts.

Le projet associatif des Nouveaux Jardins de la Solidarité : un engagement dans le respect de l'environnement, une insertion de qualité, des valeurs de vivre ensemble et le souci de garantir la pérennité financière de la structure.

En 2019, l'association comporte 2 ateliers d'insertion :

La production maraîchère biologique avec la distribution de paniers de légumes bio.

Un site d'exploitation de 8ha, dont 5ha95 exploités situé Route du Vieux Chêne au début de la plaine de Moirans, à 1,5 kilomètres de la gare.

L'exploitation comporte 12 serres de production, soit 4968m² de surface couverte.

Aujourd'hui nous produisons une quarantaine de variétés de légumes et de fruits biologiques sur toute l'année. Nos produits sont distribués à 295 familles adhérentes (au 31/12/19), sous forme de paniers hebdomadaires ainsi qu'à quelques magasins et restaurants.

Toute la production est labellisée BIO par la société de certification ECOCERT depuis 1998.



**39 salariés en contrat en 2019, (13,52 ETP)
Dont 28 bénéficiaires RSA encadrés par trois techniciens-maraîchers**

Chiffre d'affaire 2019 : 226 308 €

La réalisation de chantiers d'entretien d'espaces naturels/ espaces verts et la pépinière (arbres et d'arbustes et fleurs d'essences locales),

Cette équipe réalise des chantiers d'entretien d'espaces naturels et d'espaces verts (plantation, taille, tonte, débroussaillage, petit élagage, entretien de sentiers de randonnées et de berges de rivières...). Les donneurs d'ordre sont publics dans la majorité des cas.

Une autre activité de cette équipe est la pépinière d'arbres et d'arbustes d'essences locales (environ 1 ha), et de l'horticulture au printemps. Les ventes sont réalisées auprès de collectivités et d'adhérents. La conduite de la pépinière respecte le cahier des charges de l'agriculture biologique même si elle n'a pas de certification officielle sur cette activité.



**20 salariés en contrat en 2019, (6,60 ETP)
Dont 10 bénéficiaires RSA encadrés par deux techniciens pépiniéristes/espaces vert.**

Chiffre d'affaire 2019 : 187 355 €

Au service des personnes éloignées de l'emploi,

Les salariés accueillis en 2019, suivi et parcours,

Les personnes éligibles à un parcours aux Jardins sont celles **cumulant une problématique emploi et une problématique sociale** (art L.5132-1 du Code du travail) qui ne leur permettent pas d'exercer immédiatement une activité dans les conditions ordinaires du marché du travail.

Nul n'est inemployable. Et c'est à nous ensemble, politiques publiques, structures d'insertion par l'activité économique et entreprises, d'aider les personnes à lever les freins à l'emploi et trouver leur place.

En 2019, pour engager les phases de recrutement, **10 informations collectives ont été réalisées.** Cela représente **97 candidats convoqués, 72 personnes présentes, (74% contre 71% en 2018) pour 28 personnes retenues.**

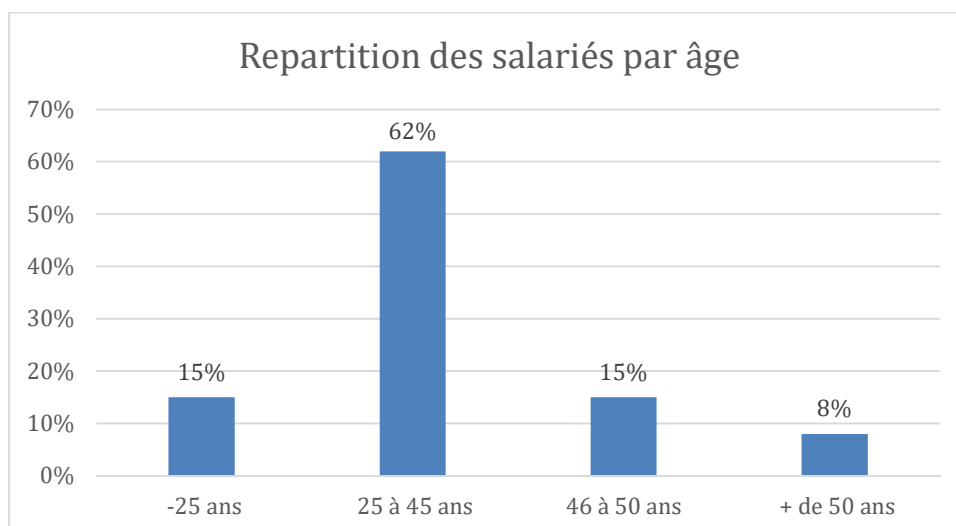
Les recrutements nécessitent un investissement important en amont et en aval des entretiens dans le traitement des candidatures, les suivis des candidatures, les retours aux référents, la présence au Comité Technique d'Animation mensuel organisé par le Pôle Emploi de Voiron..

En 2019, 59 personnes ont été en poste en CDD Insertion dont 38 bénéficiaires du RSA.

Sur le maraîchage **24 614h payées** (présence des salariés en insertion) soit **18 personnes** présentes en moyenne sur 26h soit 13,52 ETP contre 13,12 en 2018.

Sur l'activité de Espaces Verts, pépinière, **12 015 h payées** (présence des salariés en insertion) soit **8,8 personnes** présentes en moyenne sur l'année sur 26h soit 6,6 ETP contre 6,36ETP en 2018.

Nous n'arrivons pas à la parité dans le public accueilli, avec 30% de femmes en 2019, alors que les femmes ont tout à fait leur place et peuvent occuper l'ensemble des postes proposés par la structure.



74,6% de niveau infra Bac et 25,4% post-bac. Des extrêmes qui correspondent à la typologie habituelle de nos salariés, c'est à dire des personnes non qualifiées attirées par un travail a priori "accessible", et des personnes qui recherchent à s'investir dans une activité professionnelle en phase avec des valeurs humaines et environnementales.

Sur l'année 2019, on décompte 5 personnes analphabètes, et 11 personnes relevant du Français Langue Etrangère (soit 18,6%) : pour tous des situations de formation ont été mises en place durant leurs parcours soit en interne, soit en externe.

L'accompagnement socio-professionnel est réalisé au sein des Jardins par la chargée d'insertion qui reçoit les salariés de façon régulière sur leur temps de travail (1 fois par mois en moyenne). Ces entretiens permettent de faire le point sur le parcours individuel de chacun, identifier/ programmer les étapes nécessaires pour atteindre les objectifs qui sont fixés par les salariés avec la chargée d'insertion.

Des problématiques de santé importantes notamment liées aux addictions avec 13 personnes concernées, et des difficultés psychologiques avec 14 personnes ayant un suivi psy (psychologues ou psychiatres) pour lesquelles seules 3 personnes avaient un suivi à l'entrée aux Jardins.

Les salariés ont rencontré beaucoup de difficultés sur l'accès aux droits (changement de caisse de sécurité sociale et de CAF dû au régime agricole (MSA) des Jardins, accès à la Préfecture...) et la chargée d'insertion a dû passer énormément de temps et d'énergie pour résoudre des situations administratives bloquées qui ont mis en grandes difficultés plusieurs de nos salariés (arrêt de paiement des APL sur plusieurs mois, non versement des compléments de RSA, non versement des indemnités journalières, impossibilité d'avoir un rendez-vous à la préfecture pour renouvellement de titre de séjour...). Nous avons rencontré la MSA pour mettre en place des contacts privilégiés mais cela n'a pas permis de diminuer les difficultés. Les relais, assistantes sociales, sont souvent saturés, la dématérialisation des démarches est également fortement pénalisante pour des salariés illettrés/ avec un faible niveau de français ou/et peu familiarisés avec les outils informatiques.

Même si nous avons, dans un premier temps imaginé apporter un soutien minimum au suivi social/administratif des salariés pour nous concentrer sur l'aspect professionnel, force a été de constater qu'un salarié avec une situation bloquée, n'arrive pas à s'engager dans un parcours professionnel, trop préoccupé par ses problèmes administratifs.

La chargée d'insertion a donc dû passer du temps pour débloquer des situations (connexion le dimanche soir à minuit sur le site de la préfecture pour arriver à obtenir des créneaux de rendez-vous pour des salariés- c'est ce que nous a conseillé la préfecture et qui effectivement fonctionne pour l'anecdote...) Nous envisageons pour 2020 de mettre en place au sein des Jardins un soutien avec des bénévoles pour le suivi administratif, mais nous voulons être vigilant à ne pas « faire à la place de », pour cela les bénévoles devront être, eux même bien formés/ informés, par la chargée d'insertion.



La chargée d'insertion, Marie PATOUT en entretien avec 2 salariées dans « la salle de réunion extérieure » ...

En 2019, nous avons aussi rencontré des problématiques de santé importante pour un certain nombre de salariés qui nous ont été orientés, avec 13 personnes avec des problèmes d'addiction et 14 personnes pour qui nous avons mis en place un suivi psychologique ou psychiatrique (seuls 3 personnes parmi ces 14 avaient un suivi à l'entrée aux Jardins).

Pour certains de ces salariés, les problématiques santé, non diagnostiquées, ou non évoquées par les prescripteurs, sont à traiter en amont du chantier et ces salariés ne peuvent de ce fait pas tenir sur l'emploi (notamment 3 licenciements dus à des addictions entraînant des absences récurrentes sur le poste de travail et plusieurs arrêts maladie longue durée).

La problématique des relais partenariaux se posent aussi sur cette question, car les services sont saturés et les délais de prises en charge extrêmement longs (3 à 4 mois minimum pour les addictions et CMP). La chargée d'insertion a été amené à plusieurs reprises dans l'année à emmener des salariés aux urgences psychiatriques, et au Centre Point Virgule. Nous avons pu rencontrer le service addictologie du Centre Ambulatoire de Santé Mentale à St Martin d'Hères en septembre 2019 pour essayer de mettre en place des passerelles plus rapides. La chargée d'insertion a pu également participer à des rencontres avec le REPHSY et a assisté aux conférences organisées avec le Conseil Local de Santé Mentale du Pays Voironnais autour de la psychiatrie.

Depuis 2017 les Nouveaux Jardins de la Solidarité adhèrent au **Groupe des Entreprises d'Insertion**. Cette association, née en 1997 d'une volonté des structures d'insertion iséroises (SIAE) pour se rapprocher du monde de l'Entreprise, est un intermédiaire vers et dans l'emploi. La chargée d'insertion des Nouveaux Jardins de la Solidarité y oriente des salariés en insertion. Ces salariés bénéficient alors d'un suivi par les conseillères du GIE qui collaborent avec les Nouveaux Jardins et avec le salarié pour l'aider à trouver un emploi, le mettant en relation avec les entreprises et le soutenant dans son intégration. En 2019, **5 salariés ont été suivis par le GEI**.



Mots de salariés....

Qu'aimes-tu aux Jardins ? / Qu'apprécies-tu dans la vie ?

Julien 41 ans :

Aux Jardins j'apprécie le côté nature, bio, le fait de travailler en plein air et l'équipe. Y travailler est plaisant et je peux le dire : les Jardins me donnent un coup de boost ! Ce que j'apprécie dans la vie ? Les rapports humains, rigoler et bien manger !

Agnès 49 ans :

Aux Jardins j'apprécie la diversité des gens qui s'y trouve, j'aime les moments de convivialités qu'il peut y avoir notamment pendant les pauses ou l'on se retrouve tous autour d'un café robusta et d'un partage de gâteaux. Le travail est enrichissant lui aussi : j'ai pu apprendre des techniques culturales et les appliquer.

Julie 35 ans :

Je suis venu aux Jardins dans une volonté de retour à une vie naturelle, en quête d'un bien-être lui aussi plus naturel. Ce que j'aime dans la vie ? Les promenades dans la nature et fabriquer mes propres produits. J'aime également apporter mon soutien aux associations de sans abris par exemple. Je me sens donc bien aux Jardins ou j'y retrouve le contact avec la Terre et le contact humain.



Richards 36 ans :

Arrivé récemment je peux déjà dire que j'apprécie les Jardins. Le cadre est très beau et les gens sont top ! J'aime beaucoup le travail de la Terre (un travail physique et plein de sens). Je faisais déjà cette activité en Afrique quand j'étais en Libye et il faisait très chaud ! Au quotidien, j'aime rigoler, j'aime les blagues et passer du bon temps.

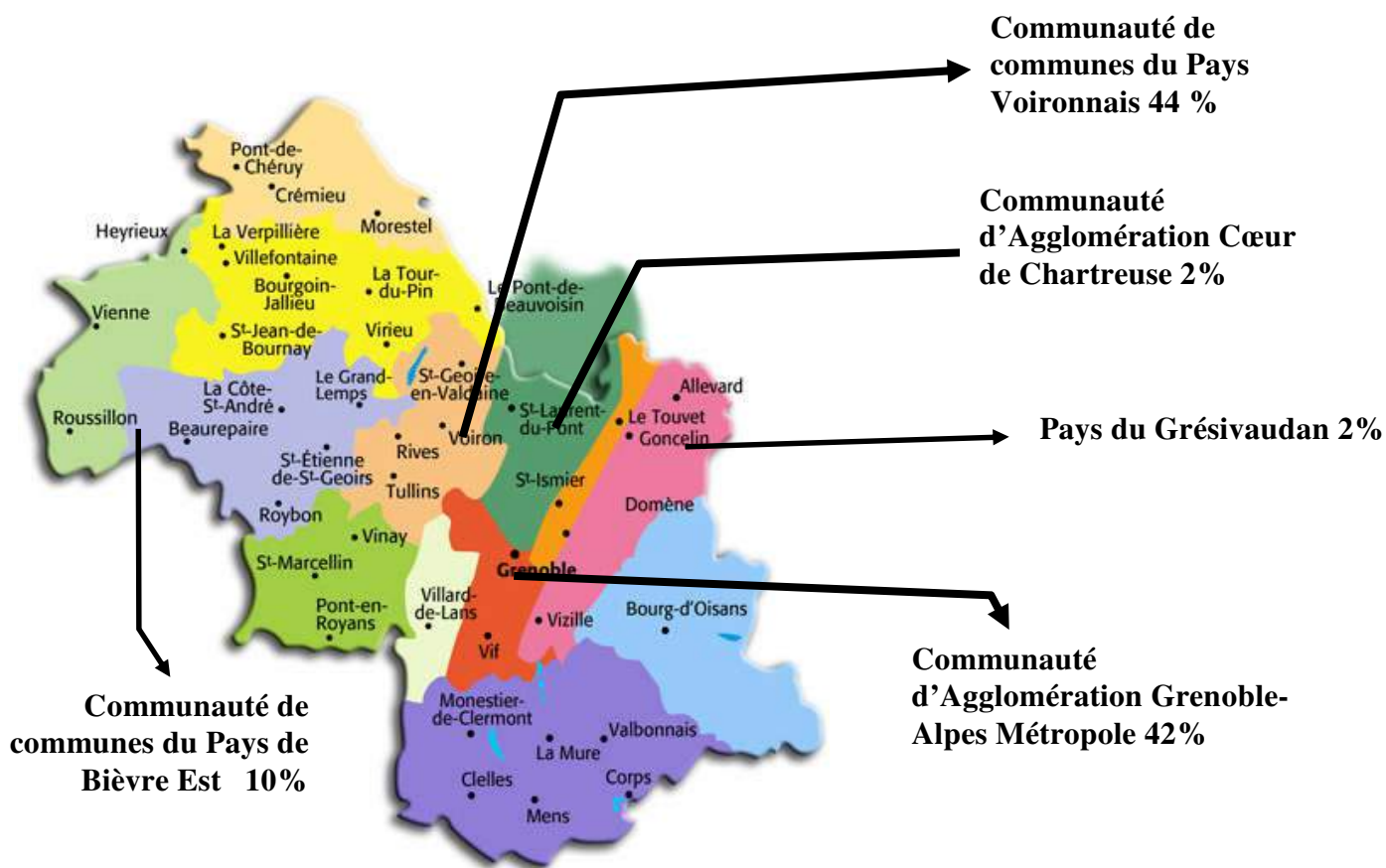
Anne 43 ans :

Les Jardins ressemblent à une vraie petite famille. Y travailler est très intéressant. Personnellement j'aime le travail de la Terre : voir grandir ce que l'on plante pour finalement le cueillir et pouvoir le manger. J'ai une formation en lien avec l'agriculture et c'est pourquoi travailler aux Jardins et en lien direct avec mes centres d'intérêt.

Origine géographique des salariés

ST PIERRE D'ENTREMONT	1
ECHIROLLES	1
EYBENS	1
FONTAINE	1
GRENOBLE	15
LA TRONCHE	1
LE FONTANIL CORNILLON	1
MEYLAN	2
SAINT MARTIN D'HERES	2
ST EGREVE	1

COUBLEVIE	1
LA MURETTE	1
Moirans	2
Réaumont	1
RIVES	2
SAINT CASSIEN	1
SAINT JEAN DE MOIRANS	2
TULLINS	4
VELANNE	1
VOIRON	11
COLOMBE	1
IZEAUX	4
RENAGE	1
VIZILLE	1



UN CHANGEMENT D'ORGANISME DE FORMATION PENALISANT

Dans le cadre du parcours d'insertion, les Nouveaux Jardins de la Solidarité accordent une place importante à la formation et à la mise en place d'immersion en milieu professionnel « ordinaire » pour les salariés souvent peu formés et /ou en réorientation professionnelle. Ces temps de formations et d'immersions, permettent aux salariés d'acquérir de nouvelles compétences, mais aussi de prendre confiance en eux. Elles permettent aussi au-delà de l'acquisition des compétences, d'expérimenter et valider le projet professionnel et la situation de formation par leur caractère souple et relativement court.

Les Nouveaux Jardins de la Solidarité ont changé d'Organisme de Compétences (OPCO) chargé de la formation en cours d'année, ce qui a fortement pénalisé les formations pour les salariés. Nous n'avons su qu'en juillet qui serait notre nouvel OPCO (UNIFORMATION contre le FAFSEA en 2018) et toutes les possibilités de financement ont été bloquées sur les 6 premiers mois. Nous n'avons ainsi mis en place des formations pour les salariés, de façon très dense, sur la fin de l'année, ce qui a été assez complexe à gérer au niveau de l'organisation du travail, des équipes, et de l'administratif...De plus UNIFORMATION, notre nouvel OPCO est beaucoup moins avantageux que le FAFSEA (agricole) auquel nous étions rattaché auparavant, et offre beaucoup moins de possibilités, de diversité et de prise en charge (en dehors du PIC IAE exceptionnel sur cette année 2019). Ainsi 1229h de formation ont pu avoir lieu en 2019 contre 2334h en 2018.

L'ensemble de ces formations sont prises sur le temps de travail, elles ont représenté :

<i>En 2017</i>	<i>En 2018</i>	<i>En 2019</i>
2 220h (1,2 ETP)	2 334h (1,28 ETP)	1229h (0,67 ETP)

Intitulé de la formation	Nbre de salariés formés	Nbre d'heure/ personne	Prestataire de la formation
Formation en espaces verts	5	35	CFFPA St Ismier
Gestes et Postures	27	7	Hestia Prévention
Compétences clés	2	94	ALPES
Formation de Français Langue Etrangère	2	90	EDUCALIS
Communication Professionnelle	3	35	Crescendo
Formation au travail du métal	1	40	L'ATELIER PAYSAN
Journée flash métier du nettoyage	1	7	ACEISP Grenoble
Taille douce des arbres fruitiers	1	21	CFPPA ST ISMIER
Confiance en soi	7	13	Savoirs Plus
Actions Santé/ Remobilisation	Nbre de salariés formés	Nbre d'heure/ personne	Prestataire de la formation
"Je m'installe en bio en Isère"	1	3	Chambre d'agriculture de l'Isère
Atelier Activ'Créa avec Pôle Emploi	1	14	Pôle Emploi
Bilan de santé et ateliers Santé de la MSA	11	18	MSA

QUE DEVIENNENT LES SALARIES APRES LES JARDINS ?

47,62% ont retrouvé un emploi ou sont partis en formation qualifiante

	Total	dont RSA
Emploi marchand stable (CDD + 6 mois - CDI)	1	0
Création d'entreprise	2	2
Emploi marchand précaire (CDD- 6 mois, interim, contrat aidé ...)	3	3
Chantier Insertion	1	0
Entrée en formation qualifiante	3	2
Soit sorties dynamiques	10 (47,62%)	7
Inscription Pôle Emploi	11	8
Total des sorties prise en compte	21	15
Maladie longue durée	3	3
Rupture période d'essai	3	2
Décision de justice	2	0
Abandon, licenciement	5	5
Total des sorties 2019	34	25

Pour les personnes sorties sans solution immédiate ?

Si les données quantitatives statistiques ne révèlent pas de sorties immédiates emploi ou formation, les passages aux jardins (durée des parcours moyens de 15 mois) permettent toujours de faire progresser les situations.

Globalement, pour les personnes concernées, cela favorise l'épanouissement et le développement personnel, mais aussi l'autonomie sociale, financière et le logement. Toutefois, il est parfois nécessaire de quitter les Jardins pour travailler d'autres problématiques ou pour se mobiliser sur des recherches d'emploi adaptées.

De notre point de vue, toutes les personnes accueillies se trouvent fortifiées par leurs parcours aux Jardins, pour réenclencher d'autres démarches.

Vers quels secteurs d'activités ?

- Assistant vétérinaire
- Livraison
- Restauration
- Travaux agricoles saisonnier
- Nettoyage
- Logistique
- Insertion Espaces Verts

Les Nouveaux Jardins de la Solidarité Créateur de liens et de cohésion,

Des bénévoles nombreux et impliqués,

En 2019 l'engagement des bénévoles dans la structure aura représenté environ 4700 heures soit 3 ETP. Une année exceptionnelle en terme d'engagement bénévole lié notamment à la part d'auto-construction du projet de bâtiment. Parmi l'ensemble des bénévoles, les Nouveaux Jardins ont poursuivi, comme l'an dernier, l'accueil les mercredis matins, de quelques bénévoles étrangers en attente de régularisation, orientés par des structures partenaires (Centre d'Hébergement d'Urgence notamment).

Ces bénévoles interviennent sur des champs très divers au sein de l'association :

Construction/ Aménagement intérieur du bâtiment : avec une équipe de papy bricoleurs, chômeurs « actifs », personnes étrangères en attente de statut.

La tenue du petit marché tous les mercredis matin,

L'entretien du rucher des Jardins, par un apiculteur bénévole et retraité

Administratif, recherches de subvention, par le président, la trésorière, et le vice-président notamment

Soutiens divers (classement, ménage, rangement...) par une bénévole présente tous les mardis sur la structure



Une partie des bénévoles de l'équipe montage de serre en juillet 2019

Une cohésion interne que l'on cultive,

L'équilibre entre la place donnée aux salariés en insertion, aux salariés permanents, aux bénévoles, et la nécessité de la production demande une attention pour préserver et cultiver cet écosystème interne bienveillant et structurant qui fait la force des Jardins. C'est un défi de tous les jours !

Avec des temps collectifs :

Des repas collectifs ont eu lieu chaque mois, préparés par des bénévoles et des salariés en utilisant les produits du Jardin et sans viande et l'année s'est clôturée par le traditionnel « repas de Fin d'Année » en décembre qui a rassemblé près de 90 personnes, bénévoles, administrateurs, partenaires, voisins, amis et salariés.



L'équipe des salariés, en pleine danse improvisée lors du repas de fin d'année 2019...

Une journée de cohésion, pour l'ensemble des salariés le 22 mai, qui ont passé une demi-journée de visite/ pique-nique et jeux sur l'espace sensible de l'Étang de la Côte Manin, avec une visite organisée de l'espace par les guides nature du Département de l'Isère.



Les salariés avec le guide du Département

La participation des salariés au Jeux des Entreprises de Centr'Alp en juin 2019. (Pétanque, Beach soccer et Cluedo géant.)

Une demi-journée conviviale pour l'équipe des salariés permanents en décembre 2019, avec « Lancé de Haches » et Escape Game, pour se retrouver dans un cadre autre que celui du travail et partager des moments différents...



Les encadrants en plein défouloir, après une année bien chargée...

Un accueil de publics variés vecteur de mixité et de rencontres,

Des liens avec les associations locales pour promouvoir une alimentation de qualité pour tous : don de légumes aux Restaurants du Cœurs via du glanage par des bénévoles, don de légumes au Secours Populaire, dons hebdomadaires de légumes déclassés à l'accueil de jour du Rigodon – Voiron-, opération paniers solidaires pour les salariés en insertion des Nouveaux Jardins de la Solidarité et pour des familles en difficultés avec la MJC Leo Lagrange de Moirans, le Centre Social et le Secours Populaire de Moirans, participation au réseau **CALISOLI : COLLECTIF ALIMENTAIRE ET SOLIDAIRE DE L'ISERE...**

Accueil hebdomadaire de personnes handicapées de l'AFIPAEIM de Voiron,

Accueil et visite de groupes, 2de pro du Lycée de la Martellière de Voiron, 6ème du collège de Coublevie, chantiers avec des jeunes suivis par la Protection Judiciaire de la Jeunesse, étudiants en ethnologie de l'université de Lyon,

Avec l'Association des Entreprises de Centr'Alp un jardin d'Arc a été mis en place en 2017 où les salariés de Centr'Alp peuvent venir participer à des cours de tir à l'arc les mercredi midi animé par un salarié de Centr'Alp, lui-même adhérent / consommateur paniers et administrateur des nouveaux Jardins de la Solidarité. Accueil des épreuves de tir à l'arc des jeux inter-entreprises de Centr'Alp en 2019 et participation d'une partie des salariés (insertion et permanents) aux Jeux de Centr'Alp.

Accueil de salariés (2), via le dispositif STEP'S (Solution Tremplin vers une Expérience Professionnelle, Positive, Progressive....) avec le Relai Ozanam, qui vise à offrir à des personnes en situation de grande précarité un dispositif adapté, souple et accessible destiné à favoriser un accès à l'emploi de courte durée, mais pouvant surtout constituer une porte d'entrée pour une insertion sociale et professionnelle plus durable.

Concrètement le dispositif offre la possibilité de travailler 40H/an et par personne au sein d'un chantier d'insertion en étant rémunéré rapidement, en liquide. Cette mise à l'emploi fait l'objet de bilans et d'une orientation vers des interlocuteurs adaptés ou d'une recherche de ces derniers en fonction de la situation des personnes.

2. Au service de la transition écologique

La production de légumes en maraîchage biologique et la vente en circuit court à un réseau d'adhérents« consom-acteurs »

Nos objectifs	Concilier la viabilité économique de la structure avec ses missions d'insertion et d'utilité sociale. Contribuer au développement et à la promotion de l'agriculture biologique en lien avec les producteurs en agriculture biologique de la région.
Les moyens mis en œuvre	Respect des cahiers des charges de l'agriculture biologique et certification. Vente hebdomadaire de paniers à un réseau d'adhérents en suivant les prix des mercuriales éditées par les producteurs locaux. Adhésion et participation aux groupements de producteurs bio de la région. Vente de produit locaux bio en complément à l'autoproduction.

Changement climatique, changement climatique...

2019, est une année de transition aux Jardins, avec un changement de cheffe de culture, et d'encadrant technique, qui a demandé un temps d'adaptation, d'appropriation de l'exploitation et du plan de culture. Une météo difficile avec **2 grosses tempêtes en mai et juin (grêle, et vent violent)** qui ont fortement endommagé les cultures, et ***nous ont obligé à acheter des légumes complémentaires de façon importante pour pallier aux manques.***

Le vendredi 21 décembre, quelques heures avant la fermeture annuelle des Jardins pour les fêtes de fin d'année, **une nouvelle tempête a fait de gros dégâts** sur des serres dont les plastiques avaient déjà été fortement fragilisé par la grêle au printemps. Au total, 8 serres de maraîchage (sur 12) et 2 serres à plants horticoles ont été touchées et le filet brise vent en partie arraché. Même si le moral reste bon, ces catastrophes qui deviennent trop régulières sont usantes pour les équipes qui doivent à chaque fois reconstruire, re-planter...

L'agriculture en lien direct avec la nature est la première touchée par les changements climatiques que nous observons chaque année un peu plus et qui nous obligent à revoir nos pratiques pour nous y adapter....



L'une des serres après la tempête de décembre 2019.

La nouvelle cheffe de culture, ancienne exploitante maraichère Bio, a une grande expérience et un large réseau au niveau du secteur professionnel des maraîchers de l'Isère qui nous a permis de développer la commercialisation auprès d'un magasin de producteurs sur CHIRENS (Mille et Une Fermes) et de l'AMAP de Vence à St Egrève.

Nous avons également poursuivi notre commercialisation hebdomadaire auprès de quelques restaurants/ traiteurs sur Grenoble. (Le Kfé des Jeux, Au Bon sens des Mets)

Les paniers de légumes ont été distribués en 2019 auprès de 307 familles en moyenne. Le Chiffre d'affaire de vente a augmenté légèrement avec plus d'adhérents paniers

	2017	2018	2019
Nbre de paniers hebdo (équivalent petit paniers) au 31/12	300	281 <i>Moyenne sur l'année 280</i>	328 <i>Moyenne sur l'année 307</i>
Légumes abonnement	161 385€	151 691€	155 827€
Hors Abonnement Dont petit marché	22 559€	20 087€	25 685€
Fruits, œufs, pain transports...	50 984€	42 983€	43 213€
Achat de légumes complémentaires	8 017€ (4,3% du CA légumes)	10 357€ (6% du CA légumes)	19 254€ (10% du CA légumes)

Entre février et avril 2019, les 2 volontaires en service civique ont organisé avec l'aide de bénévoles et de salariés, la « Tournée des Jardins ». **Ils se sont rendus à la rencontre des adhérents sur 11 points de dépôts**, 55 adhérents ont été rencontrés, les retours ont été très positifs, et ont permis de recréer du lien entre points de dépôts et Jardins, et ont été l'occasion d'échanger à la fois sur le positif et les points d'amélioration.

Un questionnaire de satisfaction a également été réalisé en 2019, 115 adhérents y ont répondu.

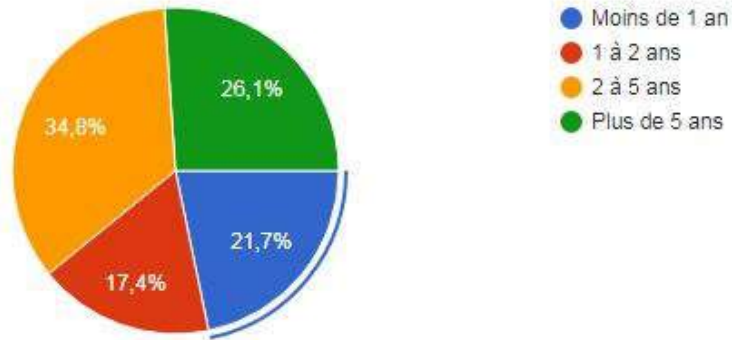
Les retours sont très positifs, à la fois sur la qualité des paniers, l'accueil, la communication de l'association. **97,4% des adhérents ayant répondu recommanderaient nos paniers à leur entourage.**

Une remarque sur l'activité d'espaces verts qui n'est pas bien connue par nos adhérents paniers, seuls 50% savent que les Jardins effectuent des travaux d'entretien d'espaces verts.

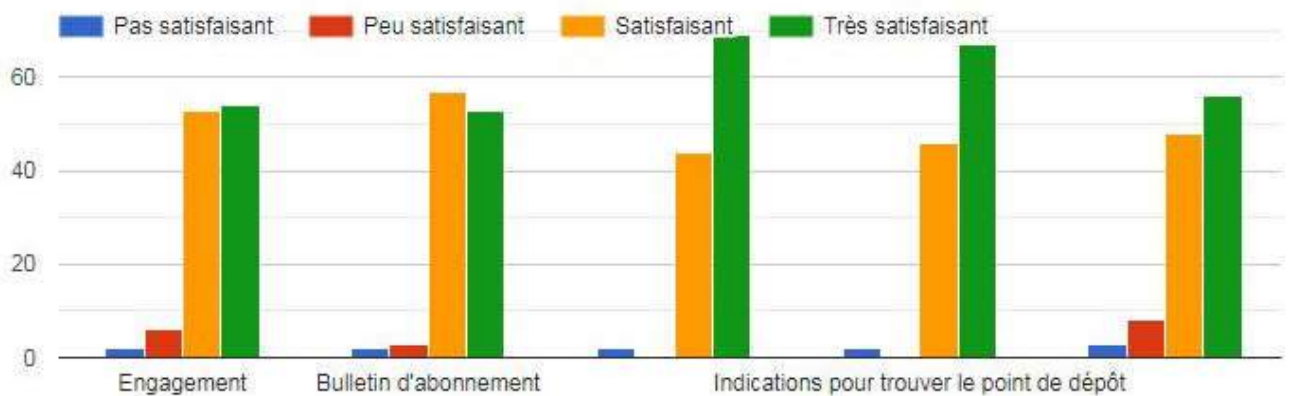
Extraits des résultats du questionnaire de satisfaction 2019

Depuis combien de temps adhérez-vous aux Jardins ?

115 réponses



Que pensez-vous de votre souscription à l'abonnement panier ?



Pour vous, l'abonnement à un panier est-il ?

115 réponses





Inscrit dans le programme « 30 000 Paniers Solidaires » du Réseau Cocagne, la distribution de paniers solidaires s’est poursuivie en 2019 en partenariat avec le Centre Leo Lagrange de Moirans, le CCAS et le Secours Populaire de Moirans, et avec le soutien financier du Réseau Cocagne et de la MSA.

Depuis 2012, Les Jardins collaborent avec des partenaires du réseau social local pour distribuer chaque semaine des paniers de légumes bio à moindre coût à des familles ayant de faibles ressources identifiées par nos partenaires locaux.



Réunion de bilan des paniers solidaires avec nos partenaires de Léo Lagrange et du secours populaire en septembre 2019

Au total, ce sont 684 paniers solidaires qui ont été distribués entre janvier et fin décembre 2019 par les Nouveaux Jardins de la Solidarité. Trois ateliers de cuisine avec une nutritionniste ont eu lieu au Centre Léo Lagrange pour les bénéficiaires de ces paniers solidaires. **Le programme a également permis aux Nouveaux Jardins de la Solidarité de soutenir financièrement le réveillon solidaire** organisé avec la Maison pour Tous de St Jean de Moirans, le Secours Populaire et le relais Ozanam avec des bénévoles et des familles adhérentes des paniers solidaires.

Au cours de l’été, des adhérents des jardins ont également la possibilité de faire dons de leurs paniers pendant leurs vacances, ces paniers sont ensuite distribués à des associations. Ainsi en 2019, des paniers ont été donné par des adhérents et distribué à deux Centres d’Hébergement d’Urgence (CHRS Henri Tarze à Grenoble et Village d’accueil 2 Choses Lune à Bourgoin Jailleu)

***Témoignage de Solène ALLAIN suite au don de légumes pendant l’été 2019
Educatrice spécialisée CHRS Henri Tarze à Grenoble***

« Les personnes étaient très contentes. Ce sont des légumes qu’elles ont l’habitude de cuisiner. Les tomates et échalotes sont parties très vite. Ce matin il reste 2 courgettes et 1 aubergine ! Ce sera pris dans la journée.

Les caisses de légumes ont eu du succès ! Les résidents étaient contents car les légumes étaient « beaux » (ils ont l’habitude de recevoir des légumes de la banque alimentaire et malheureusement quand on les distribue, beaucoup sont en mauvais état ou déjà pourri...).

Nous vous remercions et serions ravis de renouveler l’expérience si cela est possible de votre côté ! »

Des chantiers d'entretien d'espaces naturels et d'espaces verts et une pépinière d'essences locales

<p><i>Nos objectifs</i></p>	<p>Concilier la viabilité économique de la structure avec ses missions d'insertion et d'utilité sociale Contribuer au développement et à la promotion de vente de plants indigènes et à l'entretien/aménagement d'espaces naturels en lien avec les associations de protection de la nature locales.</p>
<p>Moyens mis en œuvre</p>	<p>Respect des cahiers des charges de l'agriculture biologique (sans certification) Vente de plants de variétés indigènes (fleurs, arbres, arbustes et petits fruits) Chantiers d'entretien d'espaces verts et d'espaces naturels.</p>

En 2019, l'équipe d'Espaces Verts a poursuivi les gros chantiers d'entretiens de rivières et de sentiers de randonnées qui représentent 56% du chiffre d'affaire total de l'activité. L'année a été chargée, avec beaucoup de chantiers extérieurs, des ventes de plants qui se développent au printemps. (Vente auprès de sous des écoles, de magasins bio locaux en plus des foires et vente aux portes ouvertes de l'association)

L'entretien des sentiers est en soi simple techniquement (débroussaillage et balisage), cependant les sentiers sont parfois difficiles d'accès et demande beaucoup de déplacement à pied avec port du matériel (débroussailleuses, bidons d'eau, d'essence, tronçonneuses en cas de besoin). De plus en 2019 avec les tempêtes importantes qui se sont abattues sur la région, beaucoup d'arbres se sont couchés sur les sentiers et ont demandé beaucoup de travail de bucheronnage qui n'était pas habituel. L'ensemble des sentiers n'ont pas pu être remis en état.

L'activité d'entretien de rivières, est beaucoup plus technique avec notamment des abatages d'arbres dans des zones difficiles d'accès, souvent avec des fortes pentes. Le nettoyage du cours d'eau qui doit avoir lieu pendant la période hivernale (pour éviter les périodes de frai des poissons et de nidification), peut lui aussi se relever très pénible avec le froid et l'humidité. Des quantités très importantes de débris ont été retirés manuellement par les équipes (frigo, plastiques, bouteilles en verre...) et mise en déchetterie. Ce travail est très valorisant pour nos salariés.

Chantier d'entretien Rivières

La pépinière produit **plus d'une centaine de variétés locales** de plants d'arbres et d'arbustes cultivés sur les principes de l'agriculture biologique et l'activité d'horticulture au printemps reste importante en début d'année.



Les marchés publics représentent en 2019, 115 773€ soit 62% du chiffre d'affaire des chantiers d'entretien d'espaces naturels et espaces verts. Pour la quasi-totalité de ces marchés les Nouveaux Jardins de la Solidarité répondent en groupement avec d'autres structures d'insertion. Ce travail de partenariat permet de répondre à d'importantes commandes publiques et permet également un rapprochement et une entraide entre structures.

Les Marchés publics des Nouveaux Jardins en 2019

Intitulé du Marché	Maitre d'ouvrage	Montant réalisé en 2019	Structures partenaires
Travaux de restauration de ripisylve (Entretien de berges de rivières)	Communauté de communes Saint Marcellin Vercors Isère	65 620 €	ONF Prodepare; Emplois Verts
Entretien des sentiers de randonnée	Communauté de communes Saint Marcellin Vercors Isère	39 400 €	ONF Prodepare; Emplois Verts
Entretien de 12 zones d'activités	Pays Voironnais	1 582 €	Emplois Verts
Marché à bons de commandes de prestation d'insertion sociale et professionnelle dans le cadre d'activités axées sur l'entretien des espaces verts sur différents sites des EPFL du Dauphiné.	Etablissement Public Foncier Local	9 171 €	Emplois Verts ; CISI, Prodepare, Onf, Atelier Siis, Arepi
	TOTAL	115 773€	

Année	Chiffre d'affaire Chantiers	Pépinière/ Horticulture	Total
2017	109 760 €	21 512 €	131 272 €
2018*	145 977 €	17 181 €	163 158 €
2019*	151 151 €	30 313 €	181 464 €

* Chiffre d'affaire hors charge de sous-traitance.

3. Une année de construction....

Des ressources humaines renouvelées,

Avec le départ en début 2019 de Berengère GUILLON, cheffe de culture ; Anne MACUGLIA, chargée d'insertion ; Frederic BETSCH, encadrant technique de l'espace vert et Julien GAMBIER, encadrant du maraichage, c'est 50% de l'effectif permanent des Jardins qui s'est renouvelé.

Pour les remplacer, sont arrivés **Jackie DEMEUSSEY**, au poste de cheffe de culture ; **Marie PATOUT**, chargée d'insertion ; **Geoffrey PASCALIN**, encadrant Espaces Verts et **Salomon BRODIER**, encadrant du maraichage. Fort heureusement, très rapidement l'équipe a trouvé ses marques et a pu fonctionner de façon efficace et fluide. Ce bon fonctionnement d'équipe essentiel à la qualité du travail d'insertion et de production des Jardins reste toujours à préserver !

Nous avons également accueilli en 2019, **3 volontaires en services civiques**, **Jeanne PERROT** et **Matthieu TIBAUDO** jusqu'en juillet/août 2019 puis **Léna RAYMOND** nous a rejoint en décembre 2019.

Matthieu et Jeanne en reportage photo sur le frigo des Jardins



Comment ça se passe au quotidien, comment vivons-nous notre service civique ?

Jeanne : Je pense que faire un service civique, d'autant plus dans une association comme un Jardin de Cocagne, demande beaucoup d'investissement personnel. Ça permet de vivre à 100% les 8 mois que l'on passe aux Jardins et de s'impliquer tant dans les missions que dans les relations que l'on crée avec les salariés et les adhérents. L'ambiance humaine et bienveillante qui règne est une chance ! On ne voit pas passer le temps. J'apprécie aussi la vision simple de la vie. Bien sûr, comme dans toute structure il y a des problèmes souvent indépendants de notre volonté (conditions météorologiques), mais on ne baisse pas les bras pour autant. J'ai aussi apprécié d'avoir des horaires un peu décalés, de 8h à 16h, ça permet de

changer ses habitudes !

Matthieu : Le quotidien des Jardins me fait parfois penser à une grande famille. L'aspect humain et la bienveillance sont maîtres et cela dès 8h du matin. Les journées en sont d'autant plus agréables. Le cadre dans lequel nous évoluons est superbe et le rythme des journées est souvent galvanisant ! Découvrir le monde de la communication au travers des Nouveaux Jardins est très riche, s'investir semble évident tant la raison d'être des Jardins est juste. Les bureaux dans lesquels nous travaillons sont petits, très petits ! Un Algeco pour 5... mais bon on s'y habitue vite et cela crée une bien bonne ambiance ! Partagez 38 degrés la semaine passée fut un enfer... un bonheur 😊 Et puis, tout cela est bientôt fini, un nouveau bâtiment est en construction.

Que retiendrons-nous ?

Matthieu : Avant tout : L'équipe ! Dans sa totalité : salariés, encadrants, bénévoles. De belles personnes ! Nos légumes aussi, sans qui nous ne pourrions prendre appui. Et nos adhérents, qui croient en notre projet. Évoluer au sein des Jardins fut une belle aventure humaine. Une expérience source d'enrichissement personnel et professionnel. Merci !

Jeanne : Le contact humain avant tout, puis toutes les rencontres que l'on a pu faire et qui m'ont enseigné toujours plus de diversité et d'acceptation de l'autre ! Pour finalement arriver à la fin de mon contrat et me rendre compte de tout le chemin parcouru en seulement 8 mois. On repart riche de confiance et de compétences et ça, c'est génial.

Un bâtiment qui sort de terre...

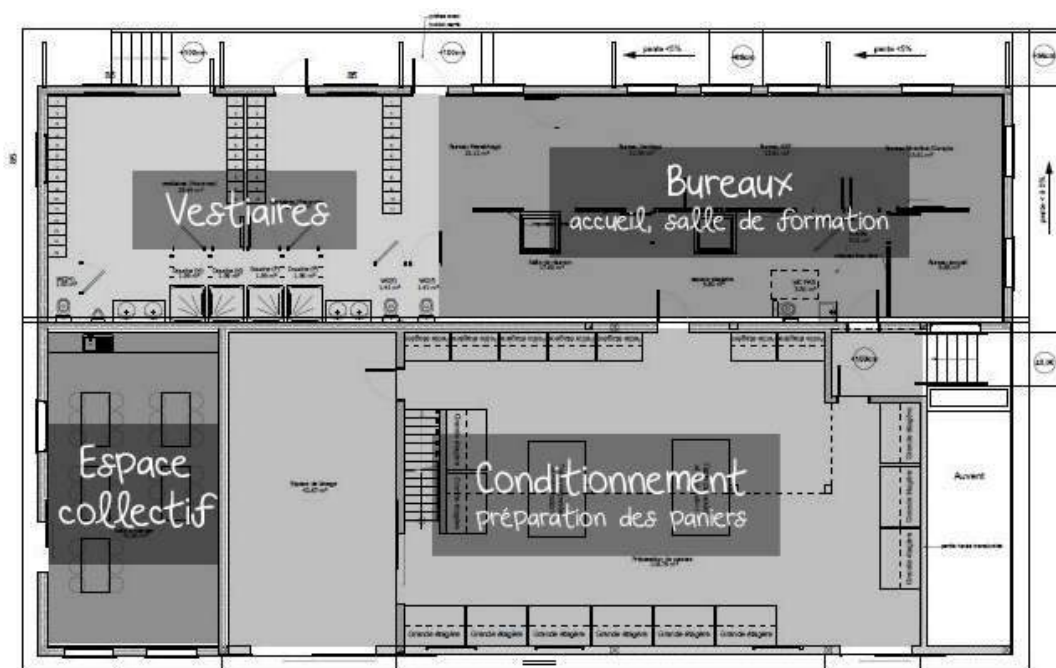
Une année marquante pour l'association, qui après 14 ans d'existence dans des algecos intègre un vrai bâtiment. **Le résultat d'un travail de longue haleine pour les quelques administrateurs particulièrement engagés dans ce projet et toute l'équipe des bénévoles** qui se sont très fortement impliqués pour aboutir à ce magnifique bâtiment en bardage bois de 400m².



Pose de la première « planche » le 4 Mai 2019 par Mr Simonet, le maire de Moirans



De gauche à droite : Carole Vinatier-Samba la directrice actuelle, Amaya Wegner fondatrice des Jardins en 1995 et directrice jusqu'en 2011, Denis Mulliez le président actuel de l'association, Mr Simonet, le maire de Moirans Jean Paul Marion le vice président de l'association.



Les plans du bâtiment.



Juillet 2019, coulage de la dalle

Entreprise TOMAÏ

Le GROS OEUVRE...



**Juillet à septembre 2019,
Pose des panneaux bois et de la charpente**

MANCHON Charpente

Ce sont ensuite les bénévoles qui ont pris le relais, pour finaliser la pose du bardage bois, et réaliser quasiment l'intégralité des aménagements intérieurs de juillet à décembre 2019...



Mise en place du bardage extérieur par les bénévoles



Isolation et aménagement de la future salle de pause/ cuisine



***Les salariés et une partie des bénévoles lors du déménagement dans la nouvelle cuisine/salle de pause en novembre 2019.
Il restera encore l'aménagement de bureaux et des vestiaires à réaliser début 2020...***

Rapport financier par le président et la trésorière de l'association

Chers amis, Comme indiqué dans le rapport moral, financièrement l'année 2019 est extraordinairement favorable. Goutons cette performance 2019 alors que nous anticipons pour cette année 2020 du Coronavirus, comme toutes les entités économiques, une catastrophe économique. Voyons les principaux chiffres sur ce Compte de Résultats 2019 résumé ci-dessous.

RESULTATS FINANCIERS au 31/12/2019			
CHARGES (N° DE COMPTE)		PRODUITS (N° DE COMPTE)	
Achats et services extérieurs (60-62)	236 523 €	Chiffres d'affaires (70)	413 664 €
Variation de stocks (60)	314 €	Variation de stocks (71)	1 460 €
Impôts et taxes (63)	2 933 €	Subvention d'exploitation (74)	537 213 €
Salaires Brut permanents + CDDI (64)	580 057 €	Dont Etat	367 967 €
Charges salariales Permanents + CDDI (64)	80 173 €	Département / CDDI	63 050 €
Charges Mutuelle Permanents + CDDI (64)	4 745 €	Département / encadrant	44 310 €
Charges Prévoyance Permanents + CDDI (64)	2 058 €	Région	56 500 €
Autres Charges salariales (64)	24 203 €	Métra- communes- MSA	5 385 €
Provision pour Congés Payés (64)	-7 301 €		
Charges sur Provision Congés Payés (64)	-3 567 €	Produits de gestion courante dont Adhésions (75)	9 584 €
Provision pour Repos Compen. + RTT (64)	845 €	Produits financiers (76)	507 €
Charges sur Provision R. Comp + RTT (64)	-889 €	Produits exceptionnels dont les Dons (77)	46 962 €
Charges de gestion courante (65)	89 €	Reprise Provision Clients (78)	279 €
Charges Financières (66)	347 €	Autres aides dont PAC Ser Civique forma (79)	4 368 €
Dotations aux amortissements (68)	47 538 €	Quote-part de subventions d'investissements (75)	41 585 €
Charges exceptionnelles (67)	765 €		
Report en Fonds dédiés (68)	12 954 €		
TOTAL	981 786 €		1 055 621 €
RESULTAT DE L'EXERCICE	73 835 €	Dont 16 721 Maraichage, 57 431 Verdage	

	Reco COCAGNE	NJDS
Le bon fonctionnement d'un jardin de Cocagne coûte entre 450.000€ et 500.000€ par an , dont :		
20 % de charges opérationnelles et frais généraux (comptes 60,61,62,63) - frais compta	20,00%	22,65%
30 % de charges salariales liées au personnel permanent (comptes 641 et 643) + frais compta	80,00%	71,07%
50 % de charges salariales liées au personnel en insertion (comptes 642 et 644)		
Comptes 65,66,67,68 surlignés en vert ci-dessus		6,28%
Sous total =>	100%	100%
Afin de financer son fonctionnement et d'assurer sa pérennité, un Jardin de Cocagne doit générer des produits supérieurs à ses charges, dont :		
Un chiffre d'affaires représentant au moins 25 % de ses charges (comptes 70)	25,00%	42,13%
Des subventions d'exploitation de l'ordre de 30 % de ses charges (comptes 74)		
Des aides au poste liées au conventionnement IAE, qui sont de fait proportionnelles aux charges salariales du personnel en insertion, soit de l'ordre de 45 % des charges (compte 79)	75,00%	57,87%
Des aides au poste complémentaires sur les salariés permanents (comptes 79)		
Sous total =>	100%	100%

Le résultat d'exploitation est positif de : 40.432 € pour la deuxième année consécutive et l'activité maraichage et à nouveau équilibré.

La contribution des collectivités publiques à notre budget est de : 54,71 % Cette solidarité collective reconnaît notre contribution sociale à la levée des freins à l'emploi. Voyez également que notre activité verse 65% de son budget en salaires et charges sociales. Notre taux d'autofinancement s'élève à 39 %. C'est en tous cas un montant exceptionnel pour un chantier d'insertion.

Globalement les dépenses ont été sous contrôle et au niveau du budget en 2019 grâce à la vigilance de Carole.

Il faut à nouveau souligner que sans les subventions d'investissements versées par les fondations

depuis 2014 pour financer nos équipements productifs et qui se retrouvent en quote part des subventions du côté des recettes pour compenser les amortissements, notre résultat d'exploitation serait déficitaire.

En 2019 le chiffre d'affaires du maraichage est de 226.308 € et nous l'avons budgété à 236.658 € ce qui est honorable et le maraichage a retrouvé l'équilibre malgré un manque d'adhérents en début d'année et de production décevant en raison de la météo trop chaude du printemps.

PERSPECTIVES :

Avec des équipements plus efficaces en Verdages (treuil sur un 4X4...) et des méthodes chaque années plus rigoureuses en maraichage, avec le nouveau bâtiment où la préparation des paniers est optimisée nous pouvons anticiper une meilleure productivité. Mais bien sur les conséquences financières du Coronavirus principalement pour le verdage seront catastrophiques car nous aurons perdu 3 mois de chantier donc de chiffres d'affaires. Dès le premier jour du confinement le 16 mars, les chantiers de verdages ont été annulés en raison du risque de contamination lors des transports à 5 personnes dans les fourgons. Combien de temps cela durera-t-il ?

Voyons l'évolution des résultats comparés à des indicateurs du Réseau Cocagne.

Budget synthétique des Nouveaux Jardins de la Solidarité										
REVENUS	2 014	2 015	2 016	2 017	2 018	2 019	B2020			
CA Paniers	111 414	133 500	170 567	167 863	169 355	155 826	150 000			
Autres ventes légumes	15 822	9 219	24 727	22 559	20 087	25 684	26 700			
Aut.ventes hors légumes	15 619	20 747	43 429	46 039	35 344	75 981	63 800			
Espaces Verts	78 306	105 372	121 769	133 542	165 979	156 771	121 500			
Subv. de fonctiont.	475 915	526 555	490 858	490 236	516 471	537 213	527 333			
Divers	80 712	97 204	82 290	102 884	122 708	151 614	98 000			
Total Revenus	777 788	892 597	933 640	963 123	1 029 944	1 055 621	987 333			
CHARGES										
Achat march. & matériels	65 881	77 424	107 649	77 741	78 310	81 251	79 301			
Achats de services	69 141	73 938	96 262	130 669	159 039	158 517	121 754			
Sal. bruts INSERTION	306 999	354 709	341 802	357 239	365 829	371 098	364 262			
Sal.bruts ENCADRANTS	173 419	180 092	189 227	209 580	200 776	208 956	205 541			
Charges sociales	108 843	118 444	120 360	137 037	133 909	83 084	100 594			
Amortissements	11 782	28 154	41 663	49 275	57 169	47 537	80 000			
Autres charges	36 720	49 894	22 058	17 316	14 952	31 343	16 514			
Total Charges	772 785	882 655	919 021	978 857	1 009 984	981 786	967 966			
Résultat Net	5 003	9 942	14 619	-15 734	19 960	73 835	19 367			
		Moy. Résultats Nets 6 ans			17 938		"10 Jardins équilibrés"			
							<i>mini</i>	<i>moyenne</i>	<i>maxi</i>	
CA Légume / Hectare	25 447	28 544	39 059	38 084	31 574	30 252	23 000	35 000	55 000	
CA Lég./r salarié insertior	8 564	9 606	13 145	12 817	12 751	12 217	7 800	13 000	16 600	
CA Total / CA ETP CDI	11 058	13 442	18 025	18 500	19 538	20 713	7 400	13 000	24 100	
Res net / total revenus	0,6%	1,1%	1,6%	-1,6%	1,9%	7,0%	-1,8%	0,2%	2,1%	
%autofin. (ventes/ Rev.)	28	30	39	38	38	39	15,,8	29	40	
Nb"permaments"					8	8	4	8	14	
Investissements	93 749	90 500	53 851	40 000	58 000	24 000				

D Mulliez Avril 2020

LE NOUVEAU BATIMENT est opérationnel ! Quelle belle réalisation. La durée d'obtention du Permis de Construire et du chantier a permis de solliciter et obtenir des subventions d'investissement pour 95% du cout total incluant l'achat du terrain. C'est tout simplement unique parmi tous les jardins du réseau Cocagne.

Nous avons quand même décidé de faire un emprunt pour le bâtiment qui nous sert de trésorerie et nous permet de patienter en attendant le versement de LEADER de la Communauté Européenne (probable et bientôt conventionné) qui peut mettre deux ans à nous être versé.

Notre situation financière à fin 2019 est très favorable. Outre une probable chute de notre chiffre d'affaire de 100.000€, il est encore trop tôt pour dire la gravité des conséquences financières complètes du Covid mais nos acquis ne nous feront probablement pas chuter tout prochainement.